

# Répondre aux défis de la consommation par l'économie circulaire



**Suzanne Senellart**  
Responsable de la  
Stratégie Environnement



**Hadrien Gaudin-Hamama**  
Analyste ESG

La transition environnementale est un sujet protéiforme qui affecte à la fois nos modes de production et de consommation. Elle s'inscrit pleinement dans la réalité économique, pour réduire significativement les impacts sur l'environnement et préserver notre planète. Ces enjeux sont de mieux en mieux compris et portés par les mesures de relance, plus particulièrement en Europe. La transition environnementale et énergétique est en effet pleinement intégrée au cœur des politiques publiques et de la législation, comme en témoigne le Fit For 55<sup>1</sup>, qui présente des mesures d'une ampleur inédite visant à réduire les émissions de gaz à effet de serre territoriales de 55 % d'ici 2030 par rapport à 1990 tout en augmentant la séquestration de carbone dans les sols.

Suzanne Senellart et Hadrien Gaudin-Hamama présentent dans cet article les principales implications du Fit for 55 et en quoi la stratégie Mirova Europe Environmental Equity<sup>2</sup> contribue à l'atteinte de ses objectifs. Ils expliquent également en quoi cette stratégie vise à relever les enjeux majeurs soulevés par la transition environnementale, en investissant notamment dans l'économie circulaire<sup>3</sup>.

## STRATÉGIE MIROVA EUROPE ENVIRONMENTAL EQUITY ET « FIT FOR 55 », MÊME COMBAT

Si l'Europe était déjà profondément engagée en faveur de la lutte contre le changement climatique et avait déjà pris des engagements pour y parvenir, une étape décisive a été franchie le 14 juillet 2021. La Commission Européenne a en effet présenté une série de propositions d'actions concrètes pour accélérer la lutte contre le changement climatique, atteindre la neutralité carbone en 2050 et tenir l'objectif de réduction des émissions de gaz à effet de serre de 55 % au moins en 2030 par rapport à 1990<sup>4</sup> – un pré-requis pour respecter la trajectoire fixée par le 'Green Deal' en application de l'accord de Paris. **Ce paquet de 12 mesures (cinq directives et sept règlements) confirme l'intention de placer l'Europe à l'avant-garde du combat climatique, à la fois en termes d'horizon temporel et d'implications sectorielles. Il touche ainsi l'ensemble des secteurs de l'économie : industrie, transports, bâtiment, agriculture ou encore les forêts, et les objectifs devront pour la plupart être atteints à horizon 2030.** La combinaison des

### En bref

- ▶ **1. L'économie circulaire peut participer à près de la moitié de l'effort de réduction des émissions de gaz à effet de serre, notamment via la préservation des ressources et de la biodiversité\***.
- ▶ **2. La stratégie actions Mirova Europe Environmental s'inscrit dans la démarche du « Fit for 55<sup>1</sup> », en s'intéressant notamment aux sociétés offrant des solutions innovantes en faveur de l'économie circulaire, la thématique de la préservation des ressources représentant 34 % du portefeuille au 29/11/2021.**
- ▶ **3. Le Fit for 55 est le paquet législatif européen le plus ambitieux en matière de transition environnementale, à la fois en termes d'horizon temporel et d'implications sectorielles.**

\*Sources : Ellen MacArthur Foundation. (2021). *Universal circular economy policy goals, The nature imperative, how the circular economy tackles biodiversity loss.*

1. <https://eur-lex.europa.eu/legal-content/FR/TXT/PDF/?uri=CELEX:52021DC0550&from=EN>  
 2. Tout investissement comporte des risques, y compris le risque de perte en capital et de durabilité  
 3. L'économie circulaire propose un cadre de solutions systémiques qui répond aux défis mondiaux tels que le changement climatique, la perte de la biodiversité, les déchets et la pollution. Elle repose sur trois principes : éliminer les déchets et la pollution, maintenir les produits et les matériaux en service et régénérer les systèmes naturels. (Source : Ellen MacArthur Foundation. (2021). «Universal circular economy policy goals»).

4. <https://eur-lex.europa.eu/legal-content/FR/TXT/PDF/?uri=CELEX:52021DC0550&from=EN>

mesures choisies constitue un équilibre soigneusement dosé entre **fiscalité, objectifs, standards et mesures de soutien**.

Ces propositions combinent :

- ▶ L'application de l'échange de droits d'émission à de nouveaux secteurs
- ▶ Une augmentation des objectifs de séquestration carbone du secteur des terres
- ▶ De nouvelles règles d'utilisation de la biomasse réaffirmant l'importance de la hiérarchie des déchets afin de privilégier la production de biens à la bioénergie
- ▶ Un recours accru aux énergies renouvelables
- ▶ Une amélioration de l'efficacité énergétique
- ▶ Un déploiement plus rapide de modes de transport à faibles émissions et des politiques connexes en matière d'infrastructures et de carburants
- ▶ Des mesures visant à prévenir la fuite de carbone

## STRATÉGIE MIROVA EUROPE ENVIRONMENTAL EQUITY : LA TRANSITION EN ACTIONS

**La stratégie actions Mirova Europe Environmental s'inscrit dans la démarche du « Fit for 55 »**, en s'intéressant aux sociétés offrant des solutions innovantes, qui contribuent à la préservation de la biodiversité et à la séquestration du CO<sub>2</sub> par les écosystèmes. D'ores et déjà, ces entreprises gagnent la double bataille : économique et écologique sans compromettre les enjeux sociaux. Qu'elles soient parmi les grands leaders d'aujourd'hui ou les pépites innovantes porteuses des révolutions de demain, elles sont sources d'**opportunités de croissance séculaire** et ouvrent la voie à une croissance durable.

En plaçant ces acteurs au cœur de son portefeuille, **la stratégie Mirova Europe Environmental Equity permet aux investisseurs de coupler recherche de performance financière et impact environnemental et social**.



### *Tout savoir sur : La stratégie Mirova Europe Environmental Equity\**

▶ **1. Une compréhension globale et un traitement simultané des 3 enjeux environnementaux majeurs, car interconnectés :**

- Le changement climatique
- La perte de biodiversité
- La raréfaction des ressources

▶ **2. Une identification des solutions les plus pertinentes et des secteurs les plus impactants, devant et pouvant conduire les changements technologiques majeurs et nécessaires :**

- Énergie renouvelable et efficacité énergétique
- Préservation et recyclage des ressources
- Bâtiment vert
- Mobilité décarbonée
- Changement des modes de production : développement de solutions alternatives et biosourcées, arrêt de l'agriculture intensive, réduction de la consommation, etc...

▶ **3. Un investissement dans les acteurs les plus pertinents au sein d'une même chaîne de valeur :**

La stratégie Mirova Europe Environmental Equity identifie l'ensemble des acteurs les plus pertinents au sein d'une filière industrielle : manufacturiers, équipementiers, énergéticiens... ceci afin de cibler les sociétés dont les solutions sont à la pointe de la transition.

▶ **4. Une recherche d'alignement avec un scénario de réchauffement climatique de 2°C maximum<sup>5</sup>**

▶ **5. Une gestion de conviction, menée par une équipe d'experts spécialisés sur les enjeux environnementaux depuis 2007<sup>6</sup>**

\*Les risques spécifiques liés à l'investissement dans la stratégie sont liés à : la perte de capital, les titres de participation, les sociétés de petite, moyenne et grande capitalisation, les taux de change, les investissements ESG, la concentration géographique, la concentration du portefeuille, et le risque en matière de durabilité

5. Correspond aux plans d'actions mis en place pour respecter l'Accord de Paris, c'est-à-dire la hausse qu'il ne faudrait pas dépasser pour la température moyenne de la planète entre 1850 et 2100. Limites internes non contraignantes mentionnées dans les documents juridiques du fonds, Mirova peut changer ces limites à tout moment sans préavis. L'impact carbone des investissements est calculé à partir d'une méthodologie propriétaire pouvant comporter des biais.

6. 2007 correspond au lancement du Natixis Impact Life Quality, une stratégie France qui avait une politique d'investissement identique et a fusionné en 2013 avec la stratégie Mirova Europe Environmental Equity.

## FOCUS SUR L'ÉCONOMIE CIRCULAIRE ET LA GESTION DURABLE DES RESSOURCES

Le Fit for 55 se caractérise par une ampleur sans précédent, et touche l'ensemble des secteurs de l'économie, notamment l'utilisation des terres, l'agriculture et la gestion forestière.

D'ici à 2035, l'Union Européenne devra augmenter la capacité de séquestration carbone des terres à 310 millions de tonnes d'émissions de CO<sub>2</sub> par an contre 265 millions de tonnes d'émissions de CO<sub>2</sub> actuellement<sup>7</sup> et s'efforcer de parvenir à la neutralité climatique dans les secteurs de l'utilisation des terres, de la gestion forestière et de l'agriculture, y compris en ce qui concerne les émissions du secteur agricole, telles que celles provenant de l'utilisation d'engrais, responsable de 4,6 % des émissions mondiales de gaz à effet de serre<sup>8</sup>, et de l'élevage, responsable de 12 %<sup>9</sup> des émissions mondiales<sup>10</sup>. Ces activités sont en effet responsables de l'émission de protoxyde d'azote, et de méthane respectivement, des gaz à fort pouvoir de réchauffement et dont la réduction rapide des émissions pourrait s'avérer clé pour l'atteinte des objectifs d'ici 2030.

**L'agriculture est également responsable de près de 73 % de la déforestation dans le monde<sup>11</sup>** alors même que les forêts sont des puits de carbone essentiels qui doivent être préservés. Le GIEC<sup>12</sup> requiert en effet dans ses scénarios +1,5°C l'expansion de la surface forestière de 300m ha (7,5 % de la surface actuelle) d'ici 2050<sup>13</sup>.

Pour lutter contre un réchauffement climatique qui semble plutôt prendre une trajectoire +2,7°C<sup>14</sup> si les États ne s'engagent pas davantage, la transition des régimes alimentaires pourrait également jouer un rôle clé. Alors que la production de viande couvre 24 %<sup>15</sup> des surfaces émergées, comprenant des terres agricoles fertiles utilisées pour l'alimentation du bétail, l'opportunité d'une transition alimentaire humaine vers un régime plus riche en protéines végétales moins intensives en occupation des sols pourrait libérer ces terres pour nourrir une population croissante de bientôt 9,7 milliards d'habitants<sup>16</sup>. Les légumineuses participeraient ainsi à accroître la surface disponible pour la croissance des forêts induisant une aug-

mentation des puits de carbone tout en réduisant le recours aux engrais azotés inorganiques, responsables du dépassement des limites planétaires<sup>17</sup>.

Par ailleurs, la biomasse lignocellulosique obtenue des déchets végétaux agricoles et forestiers permettrait d'une part la production de biens de consommation dans le secteur manufacturier dont la recherche d'alternatives biosourcées au pétrole crée une course à la ressource qui menace également la disponibilité des terres, et d'autre part la production de bioénergies, qui pourraient jouer un rôle clé dans la décarbonation du secteur manufacturier.

Enfin contribuer à la transition de l'agriculture vers des pratiques durables pourrait générer des co-bénéfices importants en termes de biodiversité et de résilience des écosystèmes. En effet, l'agriculture reste **le premier facteur d'érosion de la biodiversité terrestre<sup>18</sup>**, à l'heure-même où **une sixième extinction des espèces<sup>19</sup>** pourrait advenir.

La réduction de la diversité des semences augmente la dépendance aux pesticides, et réduit la résilience de la production agricole au changement climatique alors même que celui-ci s'accélère tandis que la disparition des pollinisateurs, due en particulier aux pesticides, **menace la pérennité de nos modèles agricoles** comme l'illustre le fait que 71 % des 100 semences les plus utilisées — et qui four-

nissent 90 % de l'alimentation mondiale — dépendent de la

“

*La stratégie actions Mirova Europe Environmental s'inscrit dans la démarche du « Fit for 55 », en s'intéressant aux sociétés offrant des solutions innovantes, qui contribuent à la préservation de la biodiversité et à la séquestration du CO<sub>2</sub> par les écosystèmes.*

”

7. [https://ec.europa.eu/commission/presscorner/detail/fr/IP\\_21\\_3541](https://ec.europa.eu/commission/presscorner/detail/fr/IP_21_3541)

8. Environmental And Health Impacts Of Pesticides And Fertilizers And Ways Of Minimizing Them: Envisioning A Chemical-Safe World, Unep, 2021

9. Reducing food's environmental impacts through producers and consumers, Poore and Nemecek, Science, 2018

10. UN Emissions Gap Report 2020, UNEP, 2020

11. Source : FAO-UNEP state of world forests 2020

12. Groupe d'Experts Intergouvernemental sur l'Evolution du Climat

13. Special Report on Climate Change and Land, IPCC, 2019

14. UN Emissions Gap Report 2020, UNEP, 2020

15. Environmental And Health Impacts Of Pesticides And Fertilizers And Ways Of Minimizing Them: Envisioning A Chemical-Safe World, Unep, 2021

UN Emissions Gap Report 2020, UNEP, 2020

16. Source : ONU

17. Planetary boundaries: Guiding human development on a changing planet, 2015, Steffen et al, Science

18. Source : UNEP-WCMC, 2020, Beyond 'Business as Usual': Biodiversity Targets and Finance

19. Source : Proceedings of the National Academy of Sciences

pollinisation<sup>20</sup>. Les opportunités offertes par une agriculture utilisant des engrais organiques et des alternatives aux pesticides dangereux, ainsi que des solutions numériques réduisant l'utilisation d'intrants sont donc réelles.

Les terres ne sont pas les seules à être menacées, la filière agroalimentaire est également responsable de la production de films plastiques aux fins d'emballages, ceux-ci étant responsables de 80 % des pollutions marines, or la **surproduction de plastique induit un rythme de pollution des océans** qui risque d'être multiplié par 3 d'ici 20 ans<sup>21</sup>. Pourtant 80 % de cette augmentation pourrait être évitée en utilisant

des technologies existantes telles que de nouveaux modèles de livraison, l'écoconception, la substitution et le recyclage chimique et mécanique<sup>22</sup>.

“

*Investie dans les acteurs œuvrant en faveur de l'économie circulaire, la stratégie Mirova Europe Environmental Equity participe au développement de solutions innovantes qui combinent recherche d'impact environnemental et recherche de performance financière.*

”

**L'agriculture et les ressources d'aujourd'hui sont confrontées à trois enjeux majeurs :**

- ▶ La transformation de nos systèmes alimentaires tout en réduisant la demande en ressources par la transition vers des régimes alimentaires plus riches en protéines végétales et plus sains
- ▶ L'accélération de la transition vers des pratiques agroécologiques régénérant les écosystèmes recourant à une diversité génétique des semences, et utilisant des méthodes numériques et biologiques pour réduire l'utilisation des pesticides dangereux et des engrais inorganiques
- ▶ La séquestration du carbone dans des sols agricoles et forestiers vivants tout en valorisant la biomasse pour la production de biens manufacturés dans le cadre d'une économie des nutriments et des ressources qui promeut la consigne et le recyclage

**La stratégie Mirova Europe Environmental Equity a pour objectif de relever ces enjeux en investissant dans des acteurs qui développent des solutions innovantes en faveur de l'économie circulaire.**

20. Source : European Business and Biodiversity Campaign, IUCN, 2019

21. Breaking the Plastic Wave, Systemiq, 2020

22. Breaking the Plastic Wave, Systemiq, 2020

## AU COEUR DE LA STRATÉGIE MIROVA EUROPE ENVIRONMENTAL EQUITY

La stratégie Mirova Europe Environmental Equity s'inscrit dans la trajectoire du Fit for 55, notamment en matière de gestion durable des ressources, cette thématique représentant 34% du portefeuille au 29/11/2021.

Qu'il s'agisse d'agriculture régénératrice, de biochimie ou encore de recyclage du plastique, l'économie circulaire est pleinement intégrée à la stratégie de gestion du portefeuille.



### Focus sur NOVOZYMES : *L'agriculture régénératrice*

L'agriculture régénératrice offre une alternative à l'agriculture intensive et vise notamment à **séquestrer le carbone** dans les sols mais aussi les **régénérer, accroître la biodiversité, contribuer au cycle de l'eau, accroître les services écosystémiques, dans le cadre d'une agriculture résiliente au changement climatique**. Les solutions qu'elle propose permettent notamment de **réduire le recours aux intrants** tels que les engrais inorganiques, mais aussi d'**offrir des alternatives naturelles aux pesticides** nuisibles à la biodiversité et dont l'utilisation par hectare a augmenté de 30 % en 20 ans dans le monde<sup>23</sup>. **L'agriculture régénératrice est alignée avec la stratégie européenne de la ferme à la fourchette, qui vise à réduire de 50 % l'utilisation de pesticides d'ici 2030<sup>24</sup>.**

23. Environmental And Health Impacts Of Pesticides And Fertilizers And Ways Of Minimizing Them: Envisioning A Chemical-Safe World, Unep, 2021

24. EU Farm to Fork Strategy, 2020, European Commission

**Pionnier dans les biotechnologies et leader mondial des solutions biologiques à base d'enzymes, de microbes et de micro-organismes, Novozymes a développé en 70 ans plus de 700 produits inspirés des mécanismes de la Nature, permettant à de multiples industries de mener leur transition environnementale : agroalimentaire, énergie, papèterie, textile, eaux usées, santé, etc...**

(Source : Novozymes)

### Des produits de rupture :

**Taegro®2, un fongicide foliaire microbien à large spectre** formulé avec la bactérie *Bacillus amyloliquefaciens* d'origine naturelle, offrant une protection contre une large gamme d'agents pathogènes conforme aux exigences de la chaîne alimentaire.

**Actinovate®, un fongicide/bactéricide biologique** dont l'ingrédient actif est un microbe – la bactérie naturelle *Streptomyces lydicus* – qui colonise le système racinaire et le feuillage de la plante et la protège des bactéries et champignons nuisibles tout en réduisant le risque de résistance au traitement.

*« Les produits de biocontrôle et les technologies enzymatiques de Novozymes protègent les cultures contre les insectes et les maladies. Constituées de microbes, notamment de bactéries et de champignons, nos solutions s'attaquent aux parasites de façon très efficace et durable pour maintenir et protéger les cultures à haute valeur ajoutée – formant ainsi une alternative aux pesticides chimiques. »* (Source : Novozymes)

25. Mesure du bénéfice d'exploitation d'une entreprise en pourcentage de son chiffre d'affaires. L'acronyme EBITDA signifie bénéfice avant intérêts, impôts, dépréciation et amortissement.



## Focus sur SYMRISE : *La valorisation des déchets de l'industrie papetière grâce à la biochimie*

Aujourd'hui la chimie repose largement sur les ressources fossiles étant responsable de 14 % de la demande mondiale de pétrole et de 8 % de la demande de gaz; surtout elle pourrait représenter un tiers de la croissance de la demande en ressources fossiles d'ici 2030. La moitié de la biomasse annuelle mondiale serait nécessaire pour répondre aux besoins de substitution aux ressources fossiles induisant une insécurité alimentaire grandissante, et menaçant l'expansion des forêts nécessaires pour la préservation de la biodiversité et en tant que puits de carbone<sup>26</sup>. Si aujourd'hui les produits biosourcés couvrent déjà 12 % du chiffre d'affaire de l'industrie chimique européenne<sup>27</sup>, le recours à des produits agricoles labellisés pour l'agriculture durable et régénérant les écosystèmes ou à une biomasse issue de déchets agricoles et forestiers est nécessaire et porteuse d'opportunités. Elle permettra d'éviter le recours à l'agriculture intensive et l'augmentation de la pression sur les ressources tout en réduisant la toxicité des produits et en séquestrant le carbone dans ceux-ci, participant ainsi à la transition vers une véritable bioéconomie.

Véritable levier d'économie circulaire, **la biochimie permet de réutiliser des déchets agricoles et forestiers – ou d'autres résidus industriels – pour fabriquer des matériaux, produire de l'énergie, élaborer des aliments ou encore des cosmétiques, participant ainsi à l'objectif de la stratégie européenne pour le secteur chimique d'accroître le recours à des substances chimiques biosourcées.**

**Pionnier sur les segments « Arômes & Nutrition » et « Senteurs & Soins », Symrise sert 6.000 clients dans plus de 150 pays avec plus de 30.000 ingrédients et solutions entrant dans les produits du quotidien, depuis la fraîcheur mentholée d'un dentifrice à la délicatesse d'un parfum en passant par les cosmétiques et**

26. The future of petrochemicals, 2018, IEAA

27. Source : Xerfi, La chimie du végétal au défi du passage à l'échelle industrielle, 2020,

28. Mesure du bénéfice d'exploitation d'une entreprise en pourcentage de son chiffre d'affaires. L'acronyme EBITDA signifie bénéfice avant intérêts, impôts, dépréciation et amortissement.

### Chiffres-clés

- ▶ Chiffre d'affaire 2020 : **14,012 mds de couronnes danoises**
- ▶ Croissance organique sur 5 ans : **+ 2 %**
- ▶ Marge Ebitda<sup>25</sup> : **entre 35,1 % et 36,8 %**

### Chiffres-clés

- ▶ Chiffre d'affaire 2020 : **3,520 mds €**
- ▶ Croissance organique sur 5 ans : **+ 6 %**
- ▶ Marge Ebitda<sup>28</sup> : **entre 19 % et 22 %**

Source : Rapport Symrise, 2020

**les détergents. Présent également dans les aliments et les boissons, les innovations Symrise contribuent à une alimentation plus saine et plus durable.**

## Un exemple de produit de rupture :

### Cyclomudol Acetate®

L'acétate de cyclodumol est fabriqué à partir de térébenthine sulfatée brute provenant de forêts de pins durables du sud-est des États-Unis, une matière secondaire de l'industrie de la pâte à papier. Symrise crée ainsi de la valeur à partir de ce sous-produit qui, sans cette intervention, serait destiné au rebut. Formulé pour être utilisé dans les créations florales, fruitées et herbacées afin d'en enrichir le volume et la profondeur, l'acétate de cyclodumol est un ingrédient renouvelable qui entre, par exemple, dans la composition de certains savons.

*« Depuis 1874, Symrise crée des solutions inspirantes et innovantes à forte valeur ajoutée qui — principalement fabriquées à partir de matières premières naturelles comme la vanille, les agrumes, les oignons, le poisson, la viande, les fleurs et les matières végétales, mais aussi à partir de résidus industriels valorisés — améliorent les propriétés sensorielles et la qualité gustative et nutritionnelle de multiples produits du quotidien. »*



## Focus sur VEOLIA : *Le recyclage du plastique*

Aujourd'hui, en Europe 25.8 millions de tonnes de plastiques sont produites chaque année et 70 % des plastiques sont incinérés ou enfouis<sup>29</sup> ; les principales sources de déchets plastiques sont les emballages avec 59 % du total ; ces plastiques flexibles sont à l'origine de 80 % de la pollution marine<sup>30</sup> tandis que les fibres textiles sont à l'origine de la production de microplastiques toxiques pour la santé et l'environnement. **Recycler le plastique génère 3 bénéfices en 1 :**

- ▶ Apport d'une matière première secondaire comparable à la résine vierge une fois triée et purifiée ;
- ▶ Réduction de la pollution en macroplastiques et microplastiques sur la santé humaine et la biodiversité ;
- ▶ Réduction des émissions de 3000 kg CO<sub>2</sub> / tonne (pour le plastique PET) et de polluants grâce à l'absence d'utilisation d'intrants fossiles<sup>31</sup>.

## Une offre alternative à la matière fossile et aux déchets :

**Veolia traite plusieurs types de déchets plastiques liés à l'industrie agroalimentaire, comme le polyéthylène téréphtalate et le polypropylène utilisés comme emballage alimentaires pour les boissons et les produits lactés respectivement.**

Une technique qui se décompose en plusieurs étapes :

- ▶ La **collecte** et le **transport** des plastiques au centre de traitement ;
- ▶ Le **pré-tri** pour séparer les plastiques, les papiers, les cartons, les métaux, etc., pour ensuite **trier les plastiques** entre eux ;
- ▶ Le **lavage** à l'eau chaude pour supprimer les impuretés ;
- ▶ Le **broyage** pour réduire les plastiques en particules ;
- ▶ La **formulation** pour atteindre la qualité produit et les caractéristiques techniques spécifiques attendues par le client ;
- ▶ L'**extrusion** pour régénérer la matière.

**Ce faisant, Veolia participe à la réalisation de la stratégie européenne sur l'économie circulaire qui vise notamment à assurer le recyclage de 90 % des contenants de liquides en PET dans un processus bouteille-à-bouteille d'ici à 2029 et de recycler 55 % des municipaux d'ici à 2025.**

*« Avec pour ambition de devenir l'entreprise de référence de la transformation écologique, le groupe Veolia a servi en 2020 95 millions d'habitants en eau potable et 62 millions en assainissement, produit près de 43 millions de mégawattheures et valorisé 47 millions de tonnes de déchets. »* (Source : Veolia)

## Chiffres-clés

▶ Chiffre d'affaire 2020 : **26,01 mds d'euros**

▶ Taux de croissance annuel du chiffre d'affaire sur les 5 dernières années : **+1,6 %**  
*(y compris l'année 2020, impactée par le COVID)*

▶ Marge EBITDA 2020<sup>32</sup> : **+14 %**

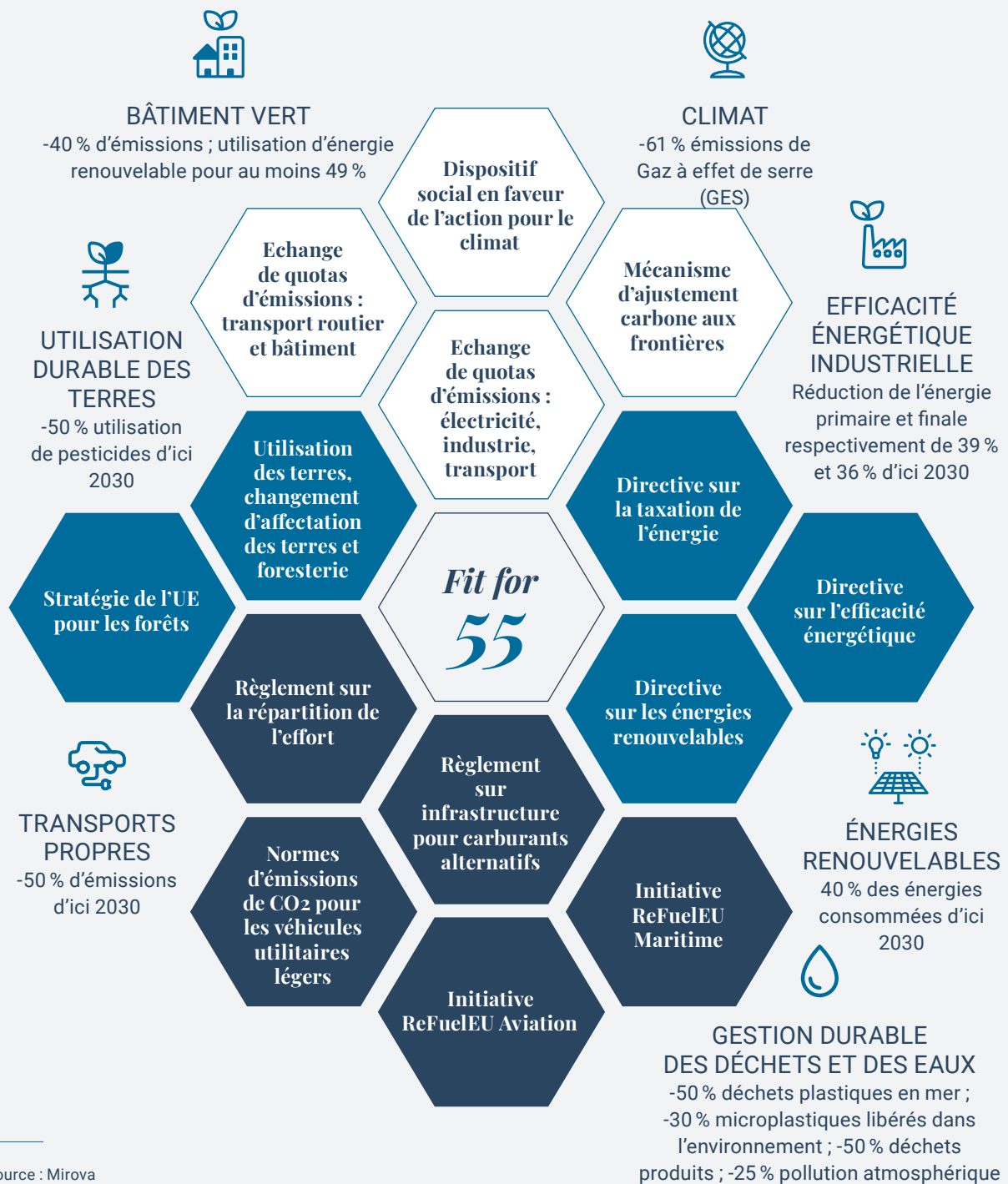
Source : Veolia

29. A European Strategy for Plastics in a Circular Economy, 2018, European Commission

30. Breaking the plastic wave, 2020, Systemiq

31. Base Carbone, 2021, ADEME

32. Mesure du bénéfice d'exploitation d'une entreprise en pourcentage de son chiffre d'affaires. L'acronyme EBITDA signifie bénéfice avant intérêts, impôts, dépréciation et amortissement.



Source : Mirova

## Informations légales

### A propos de Mirova

Mirova est une société de gestion dédiée à l'investissement durable et un affilié de Natixis Investment Managers. Grâce à sa gestion de conviction, l'objectif de Mirova est de combiner recherche de création de valeur sur le long terme et développement durable. Pionniers dans de nombreux domaines de la finance durable, les talents de Mirova ont pour ambition de continuer à innover afin de proposer à leurs clients des solutions à fort impact environnemental et social. Mirova et ses affiliés gèrent 25,9 Milliards d'euros au 30 septembre 2021. Mirova est une société à mission, labellisée B Corp\*.

\*La référence à un label ne préjuge pas de la performance future des fonds ou de ses gérants.

Cette présentation est un document non contractuel à caractère purement informatif. Ces informations sont destinées exclusivement à une clientèle de non professionnels et de professionnels au sens de la directive MIF. Si tel n'est pas le cas et si vous receviez ce Document et/ou toute pièce jointe par erreur, merci de le(s) détruire et de le signaler immédiatement à Mirova.

La stratégie Mirova Europe Environmental Equity est exposée aux risques suivants : la perte de capital, les titres de participation, les sociétés de petite, moyenne et grande capitalisation, les taux de change, les investissements ESG, la concentration géographique, la concentration du portefeuille, risque en matière de durabilité.

Cette présentation est un document non contractuel à caractère purement informatif.

Cette présentation et son contenu ne constituent pas une invitation, un conseil ou une recommandation de souscrire, acquérir ou céder des parts émises ou à émettre par les fonds gérés par la société de gestion Mirova. Les services visés ne prennent en compte aucun objectif d'investissement, situation financière ou besoin spécifique d'un destinataire en particulier. Mirova ne saurait être tenue pour responsable des pertes financières ou d'une quelconque décision prise sur le fondement des informations figurant dans cette présentation et n'assume aucune prestation de conseil, notamment en matière de services d'investissement. L'information contenue dans ce document est fondée sur les circonstances, intentions et orientations actuelles et peuvent être amenées à être modifiées. Bien que Mirova ait pris toutes les précautions raisonnables pour vérifier que les informations contenues dans cette présentation sont issues de sources fiables, plusieurs de ces informations sont issues de sources publiques et/ou ont été fournies ou préparées par des tiers. Mirova ne porte aucune responsabilité concernant les descriptions et résumés figurant dans ce document. Mirova ne s'engage en aucune manière à garantir la validité, l'exactitude, la pérennité ou l'exhaustivité de l'information mentionnée ou induite dans ce document ou toute autre information fournie en rapport avec la stratégie. Les destinataires doivent en outre noter que cette présentation contient des informations prospectives, délivrées à la date de cette présentation. Mirova ne s'engage pas à mettre à jour ou à réviser toute information prospective, que ce soit en raison de nouveaux renseignements, d'événements futurs ou pour toute autre raison. Toutes les informations financières notamment sur les prix, marges ou rentabilités sont indicatives et sont susceptibles d'évolution à tout moment, notamment en fonction des conditions de marché. Mirova se réserve le droit de modifier ou de retirer ces informations à tout moment, sans préavis. Les informations contenues dans ce document sont la propriété de Mirova. Il ne saurait être transmis à quiconque sans l'accord préalable et écrit de Mirova. De même, toute reproduction, même partielle, est interdite sans l'accord préalable et écrit de Mirova. La distribution, possession ou la remise de cette présentation dans ou à partir de certaines juridictions peut être limitée ou interdite par la loi. Il est demandé aux personnes recevant ce document de s'informer sur l'existence de telles limitations ou interdictions et de s'y conformer. La politique de vote et d'engagement de Mirova ainsi que les codes de transparence sont disponibles sur son site Web : [www.mirova.com](http://www.mirova.com).

Document non contractuel, rédigé en novembre 2021.

---

### MIROVA

Société de gestion de portefeuille - Société Anonyme  
RCS Paris n°394 648 216 - Agrément AMF n° GP 02-014  
59, Avenue Pierre Mendes France – 75013 - Paris  
Mirova est un affilié de Natixis Investment Managers.

### NATIXIS INVESTMENT MANAGERS

Société anonyme  
RCS Paris 453 952 681  
43, Avenue Pierre Mendes France – 75013 – Paris  
Natixis Investment Managers est une filiale de Natixis.

### NATIXIS INVESTMENT MANAGERS INTERNATIONAL

Société de gestion de portefeuille - Société Anonyme  
RCS Paris 329450738 Agrément AMF n° GP 90-009  
43, Avenue Pierre Mendes France – 75013 – Paris  
Natixis Investment Managers International est un affilié de  
Natixis Investment Managers.



## Mentions Légales

Le présent document est fourni uniquement à des fins d'information aux prestataires de services d'investissement ou aux autres Clients Professionnels ou Investisseurs Qualifiés et, lorsque la réglementation locale l'exige, uniquement sur demande écrite de leur part. Le présent document ne peut pas être utilisé auprès des clients non-professionnels. Il relève de la responsabilité de chaque prestataire de services d'investissement de s'assurer que l'offre ou la vente de titres de fonds d'investissement ou de services d'investissement de tiers à ses clients respecte la législation nationale applicable.

Pour obtenir un résumé des droits des investisseurs dans la langue officielle de votre juridiction, veuillez consulter la section de documentation légale du site web ([im.natixis.com/intl/intl-fund-documents](http://im.natixis.com/intl/intl-fund-documents))

**En France:** Le présent document est fourni par Natixis Investment Managers International - Société de gestion de portefeuilles agréée par l'Autorité des Marchés Financiers sous le n° GP 90-009, société anonyme immatriculée au RCS de Paris sous le numéro 329 450 738. Siège social: 43 avenue Pierre Mendès France, 75013 Paris.

**Au Luxembourg:** Le présent document est fourni par Natixis Investment Managers S.A. – Société de gestion luxembourgeoise agréée par la Commission de Surveillance du Secteur Financier, société anonyme immatriculée au RCS de Luxembourg sous le numéro B115843. 2, rue Jean Monnet, L-2180 Luxembourg, Grand-Duché de Luxembourg.

**En Belgique:** Le présent document est fourni par Natixis Investment Managers S.A., Belgian Branch, Gare Maritime, Rue Picard 7, Bte 100, 1000 Bruxelles, Belgique

**En Suisse** Le présent document est fourni par Natixis Investment Managers, Switzerland Sàrl, Rue du Vieux Collège 10, 1204 Genève, Suisse ou son bureau de représentation à Zurich, Schweizergasse 6, 8001 Zürich.

Les entités susmentionnées sont des unités de développement commercial de Natixis Investment Managers, la holding d'un ensemble divers d'entités de gestion et de distribution de placements spécialisés présentes dans le monde entier. Les filiales de gestion et de distribution de Natixis Investment Managers mènent des activités réglementées uniquement dans et à partir des pays où elles sont autorisées. Les services qu'elles proposent et les produits qu'elles gèrent ne s'adressent pas à tous les investisseurs dans tous les pays.

Bien que Natixis Investment Managers considère les informations fournies dans le présent document comme fiables, y compris celles des tierces parties, elle ne garantit pas l'exactitude, l'adéquation ou le caractère complet de ces informations.

La remise du présent document et/ou une référence à des valeurs mobilières, des secteurs ou des marchés spécifiques dans le présent document ne constitue en aucun cas un conseil en investissement, une recommandation ou une sollicitation d'achat ou de vente de valeurs mobilières, ou une offre de services. Les investisseurs doivent examiner attentivement les objectifs d'investissements, les risques et les frais relatifs à tout investissement avant d'investir. Les analyses et les opinions mentionnées dans le présent document représentent le point de vue de (des) l'auteur (s) référencé(s). Elles sont émises à la date indiquée, sont susceptibles de changer et ne sauraient être interprétées comme possédant une quelconque valeur contractuelle.

Le présent document ne peut pas être distribué, publié ou reproduit, en totalité ou en partie.

Tous les montants indiqués sont exprimés en USD, sauf indication contraire.

Natixis investment managers peut décider de cesser la commercialisation de ce fonds conformément à la législation applicable