

# Plongée au cœur de la ville durable



**Joanna Parent**  
Directeur  
d'Investissement,  
Private Equity à impact



**Sarah Maillard**  
Responsable de la  
Recherche Actifs non  
cotés

## Quand la mobilité doit faire sa révolution...

- 1. Le secteur des transports est responsable de 28 % des émissions de gaz à effet de serre en Europe<sup>1</sup>.**
- Dans le monde :
  - ▶ **7 millions de décès prématurés chaque année<sup>2</sup>** dus à la pollution générée par la pollution atmosphérique, les particules fines, les oxydes d'azote et les métaux lourds.
  - ▶ **2 milliards de véhicules sur les routes en 2050** et 115 000 milliards de kilomètres parcourus par des passagers tous modes de transport confondus<sup>1</sup>.
- 3. Transformation des motorisations, amélioration de l'efficacité énergétique, capture de particules... les solutions innovantes existent !**
- 4. Un besoin en financement pour les entreprises européennes innovantes du transport estimé entre 6 et 13 milliards d'euros par an<sup>3</sup>.**

## Épisode 1 : Quand le capital-développement construit la mobilité propre de demain

**Au cœur des problématiques sociales et sociétales, les villes et les ensembles urbains constituent l'un des moteurs du changement climatique, entraînant avec eux des dommages collatéraux sur la biodiversité, les ressources, l'air ou encore la santé. En première ligne, les secteurs du transport et de la construction font face à un défi d'une ampleur inédite : se transformer en profondeur pour réduire drastiquement leurs impacts sur l'environnement.**

Dans ce contexte, la stratégie de capital investissement à impact environnemental de Mirova s'intéresse aux solutions et aux technologies qui contribueront à faire de la ville durable une réalité.

Aujourd'hui, focus sur la mobilité.

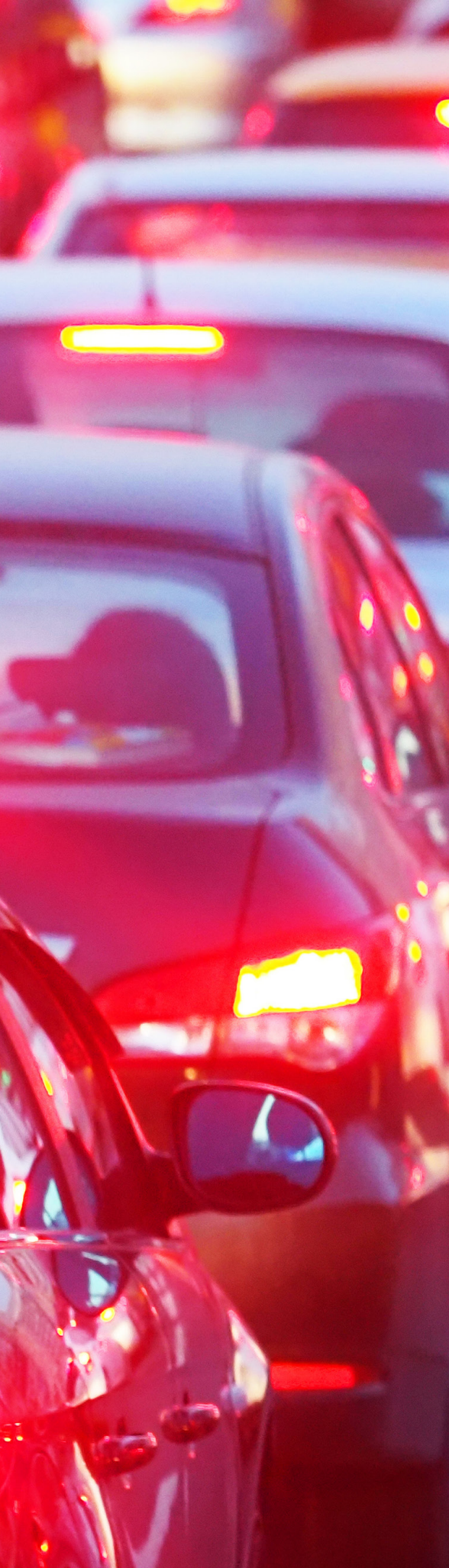
## LE TRANSPORT FACE À L'UN DES GRANDS DÉFIS DU SIÈCLE

### *Un secteur en pleine expansion aux effets préjudiciables pour l'environnement*

**Responsables de près de 75 % des émissions mondiales de CO<sub>2</sub>, les villes — et plus globalement les activités urbaines, à commencer par les transports — ont un impact majeur sur l'environnement<sup>4</sup>.**

Dans un contexte d'augmentation de la population mondiale et d'une urbanisation croissante (de 30 % en 1950 à 55 % en 2018, les prévisions tablent en 2050 sur une population vivant à 70 % en milieu urbain)<sup>5</sup>, la demande totale de transport de passagers<sup>1</sup> augmente elle aussi : après 53 000 milliards de kilomètres en 2015, on devrait en enregistrer près de 70 000 milliards en 2030 et... aux alentours de 115 000 milliards en 2050. Des projections corroborées par celles relatives à la croissance du parc automobile — directement liée à l'augmentation du niveau de vie — qui prévoient que près de 2 milliards de véhicules seront en circulation d'ici 2050.

1. McKinsey, Making sustainability a priority in transport infrastructure 2021  
2. Institute for Health Metrics and Evaluation (IHME), Global Burden of Disease, 2020  
3. European Investment Bank, Financing innovation in clean and sustainable mobility  
4. UNEP, Cities and Climate Change  
5. United Nations, World Urbanization Prospects: Highlights



Face à de telles perspectives, 2 rappels s'imposent :

► **1. Le secteur des transports est le principal responsable des émissions de gaz à effet de serre (GES)** dans l'Union européenne (UE), puisqu'il représente environ **28 %** des émissions totales, en augmentation ces dernières années<sup>6</sup>. Les émissions de gaz à effet de serre générées par la mobilité sont en croissance annuelle d'environ 0,8 %<sup>6</sup>— les voitures particulières représentant la part la plus importante.

À l'échelle mondiale, le transport routier représente 15 % des émissions totales de CO<sub>2</sub><sup>7</sup>.

► **2. Le secteur des transports est le principal responsable de la pollution atmosphérique.** Près de 45 % de la pollution due au trafic routier est constituée de particules non-issues des gaz d'échappement, dont 20 % proviennent de la poussière des freins<sup>7</sup>, qui reste également la première source d'émission des trains.

À cette poussière s'ajoutent **les microparticules** — dites aussi 'particules fines' du type **NOx** (oxydes d'azote), **SOx** (oxydes de soufre), **VOCs** (composés organiques volatiles) — issues des moteurs à combustion.

**Les émissions de gaz à effet de serre et de microparticules affectent le climat mais également la qualité de l'air, et entraînent des dommages pour la santé et la biodiversité.**

### *De lourdes conséquences sur la santé et la biodiversité*

Aux nuisances environnementales liées aux transports s'ajoutent **les conséquences directes et indirectes de la pollution atmosphérique sur l'être humain, celle-ci constituant l'un des principaux facteurs de risque de maladie et de décès dans le monde.**

En plus d'être associée à de nombreux problèmes de santé chroniques, notamment des **complications pulmonaires**, des **maladies cardiaques**, des **attaques** ou encore des **cancers**<sup>8</sup>, la pollution générée par les particules fines, les oxydes d'azote et les métaux lourds est responsable de plus de **7 millions de décès prématurés chaque année dans le monde**<sup>9</sup>. Pour les cellules immunitaires, la pollution due à la poussière de freins peut être aussi nocive que les gaz d'échappement des moteurs diesel.

Et pourtant, près de 8 000 décès prématurés pourraient être évités chaque année rien qu'en Île-de-France si les recommandations de l'Organisation Mondiale de la Santé (OMS) sur la qualité de l'air étaient respectées<sup>10</sup>.

Mais l'être humain n'est pas le seul concerné : les animaux — et la biodiversité dans son ensemble — sont impactés par les transports. **En ville, on observe une perte de biodiversité due à la pollution atmosphérique**<sup>11</sup>, celle-ci perturbant l'odorat des abeilles et des autres insectes participant à la fertilisation de la flore, qui se retrouvent dans l'impossibilité d'identifier et de tracer les senteurs végétales : sur des plantes exposées à un air urbain pollué, des scientifiques ont ainsi pu démontrer **une réduction de la pollinisation de l'ordre de 14 à 31 %**.

6. McKinsey, Making sustainability a priority in transport infrastructure 2021.

7. International Energy Agency, Tracking Transport 2021

8. The Conversation, "La pollution atmosphérique due aux poussières de freins peut être aussi nocive que les gaz d'échappement des moteurs diesel pour les cellules immunitaires".

9. Institute for Health Metrics and Evaluation (IHME), Global Burden of Disease, 2020

10. Le Monde, "Pollution de l'air : 8000 décès par an pourraient être évités en Ile de France "

11. Yale, "La pollution atmosphérique rend plus difficile le reniflement des fleurs par les abeilles".

## *La seule issue : une transformation en profondeur du modèle de mobilité*

C'est le secteur du transport dans son ensemble qui doit se réinventer : constructeurs, transporteurs, conducteurs... Chacun à sa part à prendre. Et l'équation, s'avère complexe à résoudre :

- ▶ Il s'agit de **réduire l'ensemble des déplacements alors que les marchandises, les biens et les personnes se multiplient** sous les effets d'une population mondiale et d'une consommation croissantes...
- ▶ **...tout en réduisant drastiquement l'impact de la mobilité** sur l'environnement et l'être humain.

**Fort heureusement, le contexte actuel – sur le plan réglementaire notamment – est favorable au développement d'une mobilité plus vertueuse.** C'est le cas du **Green Deal européen**, à travers lequel l'UE, en s'étant fixé pour objectif de **devenir le premier continent neutre sur le plan climatique d'ici 2050**, exige des **changements ambitieux dans le domaine des transports.**

La mobilité doit être à la fois plus **durable** en réduisant tous les types d'émissions et en développant les combustibles alternatifs, plus **intelligente** en exploitant le plein potentiel de la donnée et en développant de nouveaux modèles

d'usages, plus **résiliente** enfin en réduisant la dépendance à l'égard des combustibles fossiles.

À l'échelle de l'UE, l'ensemble de ces objectifs s'inscrit dans le cadre de **Fit for 55<sup>12</sup>**, qui vise à mettre la législation européenne en conformité avec l'objectif de 2030 : **réduire les émissions nettes de gaz à effet de serre d'au moins 55 % à cette date.** Il s'agit du paquet législatif européen le plus ambitieux en matière de transition environnementale, tant du point de vue de l'horizon temporel que de ses implications sectorielles.

À l'échelle de la France, l'hexagone s'est fixé comme **objectif la décarbonation complète du secteur des transports terrestres d'ici 2050<sup>13</sup>**, qui doit passer par un renouvellement progressif de l'ensemble du parc automobile français et la fin de la vente de nouveaux véhicules légers utilisant des carburants fossiles d'ici 2040.

**Seule la transition vers une mobilité durable permettra de résoudre cette équation qui consiste à transporter plus en impactant moins.**

**Rendue possible par un contexte porteur et une volonté tout à la fois politique, industrielle et civique, cette révolution du transport devrait être facilitée par des innovations technologiques majeures – déjà à l'œuvre pour certaines quand d'autres sont à venir.**

## **LES SOLUTIONS EXISTENT. NOTRE STRATÉGIE DE CAPITAL INVESTISSEMENT À IMPACT ENVIRONNEMENTAL CONTRIBUE À LES DÉVELOPPER À GRANDE ÉCHELLE**

### *Une stratégie pour booster l'innovation technologique et faire de la ville durable une réalité*

**Notre stratégie de capital investissement a pour ambition de favoriser et d'accompagner le développement des innovations sur les marchés matures**, en capitalisant sur les centres technologiques d'excellence en Europe (avec la possibilité de réaliser jusqu'à 20 % des investissements dans d'autres pays membres de l'Organisation de coopération et de développement économiques (OCDE)).

Forts d'une compréhension approfondie des besoins du marché et de son potentiel grâce à une étroite collaboration avec notre équipe ESG (critères environnementaux, sociaux et de gouvernance), nous investissons dans des entreprises proposant une **technologie confirmée dont l'impact est significatif** afin d'en accélérer le déploiement commercial.

Nos **différentes verticales d'investissement** et leur **portée géographique** permettent d'adresser **plusieurs solutions complémentaires** contribuant à l'avènement d'une ville durable.

12. Le Fit for 55 est le paquet législatif européen le plus ambitieux en matière de transition environnementale, à la fois en termes d'horizon temporel et d'implications sectorielles. Les mesures du Fit for 55 visent à réduire les émissions de gaz à effet de serre territoriales de 55 % d'ici 2030 par rapport à 1990.

13. Loi d'Orientation des Mobilités (LOM) – Décembre 2019





Nous mettons notre passion pour l'impact, nos convictions personnelles fortes et notre expertise au service des entreprises que nous soutenons, en étant représentés au Conseil d'Administration pour contribuer à mettre en place une gouvernance créatrice de la valeur, à assurer une croissance durable et à améliorer sa résilience.

### *Quand l'innovation technologique contribue à faire de la mobilité et de la ville durables une réalité*

**Il existe un large éventail de solutions susceptibles de répondre à la demande de transport tout en réduisant ses incidences négatives. On peut les classer en 4 catégories :**

#### La transformation des motorisations

Avec le développement des énergies renouvelables et de l'électricité à faible teneur en carbone, l'essor de la mobilité électrique constitue une solution viable pour réduire drastiquement les émissions des véhicules particuliers.

**Pour accélérer le développement de cette mobilité moins émettrice et moins énergivore, il faut donc bien évidemment engager une production massive de véhicules électriques.**

**Mais en parallèle, il faut aussi miser sur les technologies de rééquipement qui permettent de transformer un véhicule thermique traditionnel en véhicule électrique, en véhicule hybride ou encore en véhicule à hydrogène.**

**Remplacer le diesel et l'essence par des carburants de substitution fait aussi partie des solutions à déployer.**

#### L'amélioration de l'efficacité énergétique et la réduction des émissions

À contrario d'un moteur à combustion, dont le rendement moyen n'excède pas 40 % (60 % étant perdus en chaleur et en frottements)<sup>14</sup>, les véhicules électriques sont plus efficaces sur le plan énergétique, consommant beaucoup moins d'énergie qu'un moteur thermique pour parcourir la même distance.

Par ailleurs, seuls 12 à 30 %<sup>15</sup> du carburant sont in fine convertis en force motrice, alors que les véhicules électriques parviennent à transformer 77 % de l'énergie électrique en puissance directement utilisable pour faire rouler le véhicule, tout en récupérant l'énergie cinétique issue du freinage.

“

*Nous investissons dans des sociétés dont l'intelligence entrepreneuriale et la capacité d'innovation ont donné naissance à des technologies éprouvées face aux problématiques environnementales.*

”

14. <https://uk.mer.eco/news/ev-vs-ice-are-electric-cars-worth-it/>

15. Ministère américain de l'énergie

Tout en optimisant l'aérodynamique des véhicules et en diminuant les frictions, il est donc essentiel d'améliorer l'efficacité énergétique du parc thermique existant et d'en réduire les émissions en misant sur les technologies anti-pollution telles les pièges à NOx, la réduction catalytique sélective ou encore la recirculation des gaz d'échappement.

### Le transfert de mobilité

Il consiste à passer d'une logique de mobilité individuelle à une logique collective, **en encourageant les déplacements dans des moyens de transport à haute efficacité énergétique et à faible pollution par unité transportée.**

### La limitation intelligente des déplacements et de la consommation

La mobilité la moins émettrice reste celle qui consiste à **limiter autant que possible les déplacements, et/ou à en réduire la distance.**

Il est donc primordial de développer les **technologies permettant d'optimiser la mobilité, d'éviter les déplacements** lorsque cela est possible et de **privilégier l'autopartage et le covoiturage.**

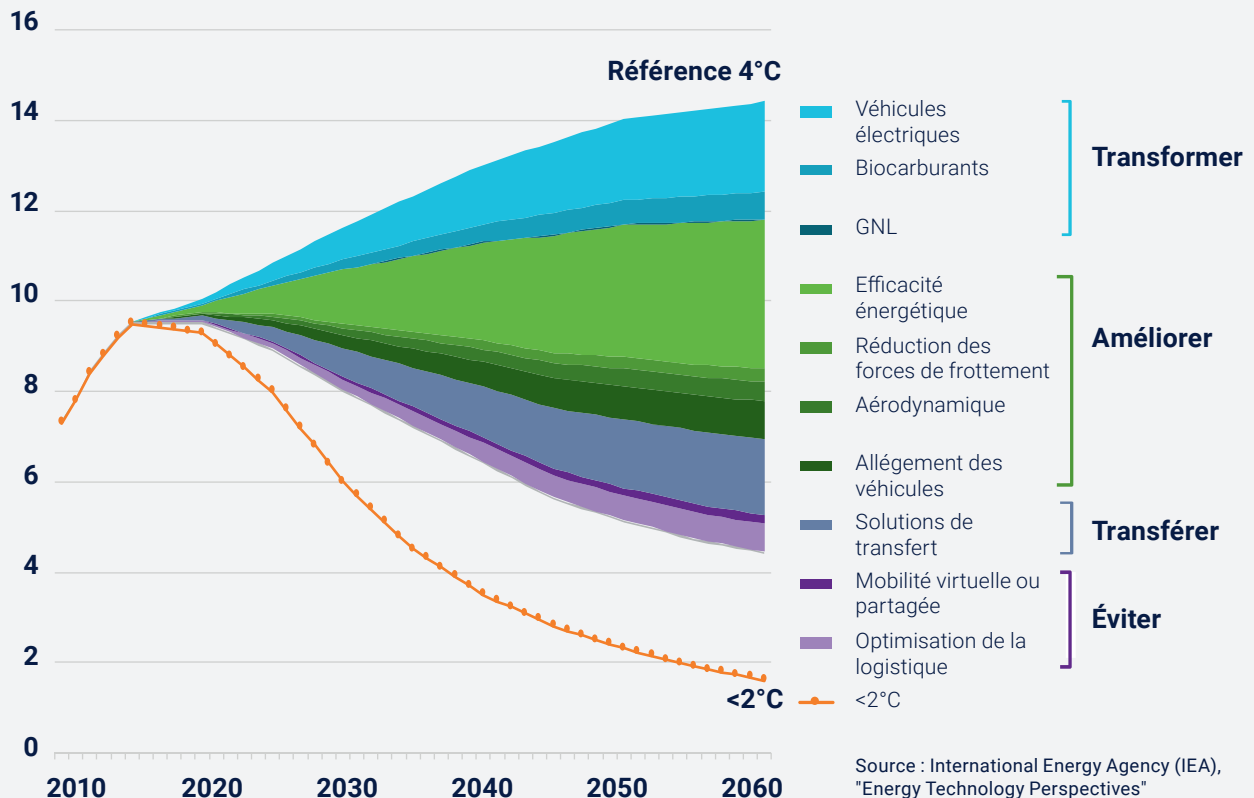
La sensibilisation de l'opinion publique et la responsabilisation individuelle font également partie des leviers à activer, à l'image de l'initiative proposée par Toyota en Suède « *Conduisez comme si vous aviez un verre d'eau sur votre tableau de bord* », permettant de réduire de 10 % la consommation de carburant<sup>16</sup>.



16. <https://www.popularmechanics.com/cars/a5996/new-toyota-mpg-initiative/>

## Zoom sur : *Le potentiel de réduction des émissions de gaz à effet de serre par catégorie*

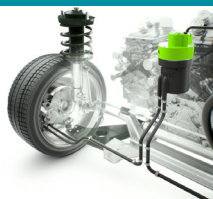
Emissions de gaz à effet de serre (Gt/an)



# QUAND LES SOLUTIONS SONT LÀ

Focus sur un exemple d'investissement innovant réalisé par nos équipes

## TALLANO TECHNOLOGIE : *Une Cleantech<sup>17</sup> de pointe*



► **Activité** : Société d'ingénierie rassemblant des professionnels issus du monde automobile, de l'aéronautique et de la finance, Tallano Technologie s'est fixé pour mission de contribuer aux enjeux de santé publique en luttant contre les particules fines.

► **Date de création** : 2012

► **Fondateur** : Christophe Rocca-Serra

► **Siège** : Boulogne-Billancourt, France

La solution de rupture : Tamic<sup>®</sup>, le système pionnier unique au monde qui capture les particules émises lors du freinage.

**Les freins d'une automobile émettent 6 fois plus de particules que le pot d'échappement : 30 mg/km contre 5 mg/km<sup>18</sup>. L'utilisation du système Tamic<sup>®</sup> limite de 90 % l'émission de ces poussières de frein<sup>18</sup> par les véhicules et les trains qui en sont équipés, rendant ainsi l'air plus sain.**

- le système se fixe directement sur les freins ;
- il est adapté à de nombreux véhicules : voitures, camions, trains, métros...
- il supporte le froid comme de très fortes températures ;
- léger et autonome, il ne nuit pas aux performances du véhicule ;
- il fait l'objet de vingt-neuf brevets déposés dans une douzaine de pays.

**Avec cette solution, Tallano Technologie apporte une réponse concrète aux enjeux de santé publique tout en anticipant l'évolution de la réglementation (en 2025, la norme Euro7 Transport devrait inclure pour la première fois des seuils d'émissions de particules fines associés au freinage).**

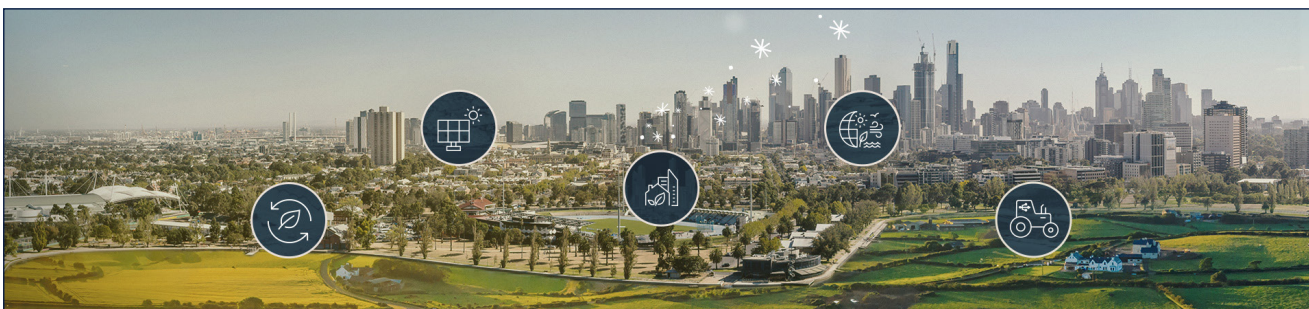
*“ Je suis fier que Tallano Technologie soit devenu un acteur mondial de la lutte contre la pollution de l'air. ”*

Christophe Rocca-Serra, CEO-Fondateur

**Pour en savoir plus sur Tallano** : [www.tallano.eu](http://www.tallano.eu)

17. Abréviation de « clean technology », technologie propre – désigne les entreprises et technologies qui favorisent le développement durable et le respect de l'environnement.

18. Tallano Technologies



## *Tout savoir sur : La stratégie Mirova de Private Equity à Impact Environnemental*

**Notre conviction : accélérer et intensifier l'impact positif favorise une performance financière solide. En d'autres termes, l'impact nourrit la performance.**

**Un objectif :** accélérer le passage à l'échelle de solutions environnementales innovantes et positivement impactantes.

**Un potentiel considérable :** le déficit de financement des Objectifs de Développement Durable des Nations Unies est estimé à **2 500 milliards USD par an**<sup>1</sup>.

**Une approche multithématique :**

1. Agri-Agro technologie
2. Économie circulaire
3. Énergies renouvelables
4. Villes durables
5. Ressources naturelles

**Un ciblage sélectif :**

- ▶ Des entreprises ayant **un modèle d'affaire traitant directement au moins un des ODD<sup>2</sup> ciblés.**
- ▶ Des **solutions et technologies innovantes éprouvées.**
- ▶ Des entreprises qui mettent ou souhaitent mettre en œuvre **des normes ESG<sup>3</sup> rigoureuses.**
- ▶ Des entreprises ayant **un modèle d'affaire éprouvé.**

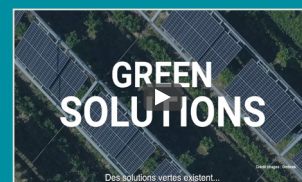
- ▶ Des entreprises **rentables ou sur le point de l'être.**
- ▶ Des tours de table de type « **Capital Accélération** » pour fournir du capital à des entreprises en phase de croissance.

**En synthèse, une stratégie à destination des investisseurs institutionnels comme privés qui présente 3 avantages majeurs :**

- ▶ **un spectre d'impact large** permettant à nos investisseurs de contribuer à des Objectifs de Développement Durable multiples ;
- ▶ **une sélection pointue d'entreprises cibles**, issue d'une offre riche et variée ;
- ▶ **un couple rendement/risque** attractif et diversifié.

**Pour en savoir plus :**

visitez notre page dédiée sur notre site web et découvrez la présentation de notre stratégie d'investissement en images.



1. Nations Unies - Forum d'affaires sur les objectifs de développement durable

2. Les Objectifs de Développement Durable (ODD) des Nations-Unies définissent 17 priorités pour un développement socialement équitable, sûr d'un point de vue environnemental, économiquement prospère, inclusif et prévisible à horizon 2030.

3. Environnemental Social et Gouvernance

## Informations légales

**Ces stratégies sont soumises au risque de perte en capital. Les informations présentées ci-dessus ne constituent ni un élément contractuel, ni un conseil en investissement. L'accès aux produits et services présentés ici peut faire l'objet de restrictions à l'égard de certaines personnes ou de certains pays.**

Mirova est une société de gestion dédiée à l'investissement durable et un affilié de Natixis Investment Managers. Grâce à sa gestion de conviction, l'objectif de Mirova est de combiner recherche de création de valeur sur le long terme et développement durable. Pionniers dans de nombreux domaines de la finance durable, les talents de Mirova ont pour ambition de continuer à innover afin de proposer à leurs clients des solutions à fort impact environnemental et social. Mirova et ses affiliés gèrent 28,6 Milliards d'euros au 31 Décembre 2021. Mirova est une société à mission, labellisée B Corp\*. \*La référence à un label ne préjuge pas de la performance future des fonds ou de ses gérants.

**Cette présentation est un document non contractuel à caractère purement informatif.**

Cette présentation et son contenu ne constituent pas une invitation, un conseil ou une recommandation de souscrire, acquérir ou céder des parts émises ou à émettre par les fonds gérés par la société de gestion Mirova. Les services visés ne prennent en compte aucun objectif d'investissement, situation financière ou besoin spécifique d'un destinataire en particulier. Mirova ne saurait être tenue pour responsable des pertes financières ou d'une quelconque décision prise sur le fondement des informations figurant dans cette présentation et n'assume aucune prestation de conseil, notamment en matière de services d'investissement.

L'information contenue dans ce document est fondée sur les circonstances, intentions et orientations actuelles et peuvent être amenées à être modifiées. Bien que Mirova ait pris toutes les précautions raisonnables pour vérifier que les informations contenues dans cette présentation sont issues de sources fiables, plusieurs de ces informations sont issues de sources publiques et/ou ont été fournies ou préparées par des tiers. Mirova ne porte aucune responsabilité concernant les descriptions et résumés figurant dans ce document. Mirova ne s'engage en aucune manière à garantir la validité, l'exactitude, la pérennité ou l'exhaustivité de l'information mentionnée ou induite dans ce document ou toute autre information fournie en rapport avec le fonds. Les destinataires doivent en outre noter que cette présentation contient des informations prospectives, délivrées à la date de cette présentation. Mirova ne s'engage pas à mettre à jour ou à réviser toute information prospective, que ce soit en raison de nouveaux renseignements, d'événements futurs ou pour toute autre raison. Mirova se réserve le droit de modifier ou de retirer ces informations à tout moment, sans préavis.

Les informations contenues dans ce document sont la propriété de Mirova. La distribution, possession ou la remise de cette présentation dans ou à partir de certaines juridictions peut être limitée ou interdite par la loi. Il est demandé aux personnes recevant ce document de s'informer sur l'existence de telles limitations ou interdictions et de s'y conformer.

La politique de vote et d'engagement de Mirova ainsi que le code de transparence sont disponibles sur son site Internet: [www.mirova.com](http://www.mirova.com).

Document non contractuel, rédigé en Avril 2022.

Le présent document est fourni uniquement à des fins d'information aux prestataires de services d'investissement ou aux autres Clients Professionnels ou Investisseurs Qualifiés et, lorsque la réglementation locale l'exige, uniquement sur demande écrite de leur part. Le présent document ne peut pas être utilisé auprès des clients non-professionnels. Il relève de la responsabilité de chaque prestataire de services d'investissement de s'assurer que l'offre ou la vente de titres de fonds d'investissement ou de services d'investissement de tiers à ses clients respecte la législation nationale applicable.

Pour obtenir un résumé des droits des investisseurs dans la langue officielle de votre juridiction, veuillez consulter la section de documentation légale du site web ([im.natixis.com/intl/intl-fund-documents](http://im.natixis.com/intl/intl-fund-documents))

**En France :** Le présent document est fourni par Natixis Investment Managers International - Société de gestion de portefeuilles agréée par l'Autorité des Marchés Financiers sous le n° GP 90-009, société anonyme immatriculée au RCS de Paris sous le numéro 329 450 738. Siège social: 43 avenue Pierre Mendès France, 75013 Paris.

**Au Luxembourg :** Le présent document est fourni par Natixis Investment Managers S.A. – Société de gestion luxembourgeoise agréée par la Commission de Surveillance du Secteur Financier, société anonyme immatriculée au RCS de Luxembourg sous le numéro B115843. 2, rue Jean Monnet, L-2180 Luxembourg, Grand-Duché de Luxembourg.

**En Belgique :** Le présent document est fourni par Natixis Investment Managers S.A., Belgian Branch, Gare Maritime, Rue Picard 7, Bte 100, 1000 Bruxelles, Belgique

**En Suisse :** Le présent document est fourni par Natixis Investment Managers, Switzerland Sàrl, Rue du Vieux Collège 10, 1204 Genève, Suisse ou son bureau de représentation à Zurich, Schweizergasse 6, 8001 Zürich.

Les entités susmentionnées sont des unités de développement commercial de Natixis Investment Managers, la holding d'un ensemble divers d'entités de gestion et de distribution de placements spécialisés présentes dans le monde entier. Les filiales de gestion et de distribution de Natixis Investment Managers mènent des activités réglementées uniquement dans et à partir des pays où elles sont autorisées. Les services qu'elles proposent et les produits qu'elles gèrent ne s'adressent pas à tous les investisseurs dans tous les pays.

Bien que Natixis Investment Managers considère les informations fournies dans le présent document comme fiables, y compris celles des tierces parties, elle ne garantit pas l'exactitude, l'adéquation ou le caractère complet de ces informations.

La remise du présent document et/ou une référence à des valeurs mobilières, des secteurs ou des marchés spécifiques dans le présent document ne constitue en aucun cas un conseil en investissement, une recommandation ou une sollicitation d'achat ou de vente de valeurs mobilières, ou une offre de services. Les investisseurs doivent examiner attentivement les objectifs d'investissements, les risques et les frais relatifs à tout investissement avant d'investir. Les analyses et les opinions mentionnées dans le présent document représentent le point de vue de (des) l'auteur (s) référencé(s). Elles sont émises à la date indiquée, sont susceptibles de changer et ne sauraient être interprétées comme possédant une quelconque valeur contractuelle.

Le présent document ne peut pas être distribué, publié ou reproduit, en totalité ou en partie.

Tous les montants indiqués sont exprimés en USD, sauf indication contraire.

Natixis investment managers peut décider de cesser la commercialisation de ce fonds conformément à la législation applicable.



---

## MIROVA

Société de gestion de portefeuille - Société Anonyme  
RCS Paris n°394 648 216 - Agrément AMF n° GP 02-014  
59, Avenue Pierre Mendès France – 75013 - Paris  
Mirova est un affilié de Natixis Investment Managers.  
En savoir plus : [www.mirova.com](http://www.mirova.com)  
Linkedin : <https://www.linkedin.com/company/Mirova/>  
Twitter : [https://twitter.com/Mirova\\_RI](https://twitter.com/Mirova_RI)

## NATIXIS INVESTMENT MANAGERS

Société anonyme - RCS Paris 453 952 681  
43, Avenue Pierre Mendès France – 75013 – Paris  
Natixis Investment Managers est une filiale de Natixis.  
En savoir plus : [www.im.natixis.com](http://www.im.natixis.com)  
Linkedin : <https://www.linkedin.com/company/natixis-investment-managers>  
Twitter : <https://twitter.com/natixisim>