

Comment le capital de croissance peut soutenir la transition agricole grâce aux nouvelles technologies



Vanessa Carvalho
Investment Manager
– Mirova UK¹



Sarah Maillard
Head of
Sustainability
Research – Private
Assets

Alors que le « système alimentaire » dans son ensemble constitue un moteur important du changement climatique, l'agriculture fait face à un défi d'une ampleur inédite : se transformer en profondeur pour produire plus et mieux avec moins tout en réduisant son impact sur l'environnement.

Dans ce contexte, la stratégie de Private Equity² à Impact Environnemental de Mirova, s'intéresse aux agri-technologies éprouvées pour mener cette transition vers un système plus durable.

L'AGRICULTURE ET L'AGRO-INDUSTRIE FACE À L'UN DES GRANDS DÉFIS DU SIÈCLE

Des pratiques agricoles néfastes pour l'environnement

Nos systèmes agricole et alimentaire actuels comptent parmi les principaux moteurs du changement climatique, et entraînent avec eux bouleversement de l'environnement et de la biodiversité, épuisement des ressources, dégradation des sols³ et pollution des écosystèmes aquatiques et terrestres.

L'agriculture est gourmande en espace. Au-delà des pâturages que les animaux occupent, d'autres terres sont dédiées à la culture des denrées (céréales) qu'ils consomment en grande quantité : presque 40% des terres de la planète lui sont dédiées avec, pour dommage collatéral, une déforestation croissante³.

L'agriculture est gourmande en eau. Affichant au compteur 70% de la consommation mondiale d'eau douce⁴, l'agriculture est aussi une cause de contamination des océans et de l'eau douce par l'utilisation excessive d'intrants pour augmenter la productivité.

L'agriculture participe au dérèglement climatique. Un quart des émissions de gaz à effet de serre provient de l'agriculture. En cause : le CO2 bien sûr, mais aussi le méthane, 25 fois plus puissant que le dioxyde de carbone à quantité égale⁵.

Les pratiques agricoles non-durables impactent la biodiversité : la surconsommation d'eau, d'intrants et la déforestation liée à l'expansion des surfaces

L'essentiel...

- ▶ L'agriculture représente 40% de l'occupation des sols³, 70% de la consommation d'eau douce⁴ et 25% des émissions de gaz à effet de serre⁵.
- ▶ Le gaspillage alimentaire s'élève à 1,3 milliards de tonnes par an⁶.
- ▶ 9,7 milliards d'êtres humains à nourrir en 2050⁷, dans un contexte de raréfaction des terres arables, stress hydrique, désaffectation pour la profession et pénurie de main d'œuvre.
- ▶ Agrobotique, biotechnologies, analyse prédictive, agriculture de précision... les solutions innovantes existent !
- ▶ Un besoin annuel en financement évalué à 80 milliards de dollars pour transformer l'agriculture d'ici 2050⁸.

1. Vanessa Carvalho est employée par Mirova UK et agit en qualité de conseil pour Mirova conformément à un contrat de conseil en investissement conclu entre Mirova et Mirova UK.

2. Le private equity ou capital investissement se définit comme la prise de participations en capital dans des entreprises non cotées.

3. <https://www.fao.org/sustainability/news/detail/en/c/1274219/>

4. <https://www.worldbank.org/en/topic/water-in-agriculture#1>

5. <https://www.futura-sciences.com/planete/questions-reponses/rechauffement-climatique-gaz-effet-serre-co2-methane-pire-565/>

6. Worldwide food waste, UNEP

7. <https://www.futura-sciences.com/planete/actualites/population-mondiale-jusquou-va-grimper-population-mondiale-39860/>

8. <https://www.worldbank.org/en/topic/financialsector/brief/agriculture-finance>

Focus :
***L'impact de
l'agriculture sur
l'environnement***



40%

des terres sont dédiées
à l'agriculture³



70%

de la consommation
mondiale d'eau douce⁴



25%

des émissions de gaz
à effet de serre⁵



25%

des sols agricoles sont
dégradés et nécessitent
une restauration⁹



80%

des risques d'extinction
des mammifères et
oiseaux seraient liés
à l'agriculture¹⁰

agricoles affectent directement la qualité du sol et l'habitat des espèces animales et végétales locales. Résultat : 25% des sols sont dégradés au point de nécessiter une restauration⁹ importante avant de pouvoir accueillir à nouveau des cultures à grande échelle et on estime que 80% des risques d'extinction pesant aujourd'hui sur les mammifères et les oiseaux sont liés à l'agriculture¹⁰.

Et pourtant... un besoin en nourriture chaque jour plus important

En 2050, 9,7 milliards d'êtres humains pourraient peupler la Terre, soit 2 milliards de plus qu'aujourd'hui ; un chiffre qui pourrait atteindre 11 milliards d'ici la fin du siècle⁷.

Directement liée à cette **croissance démographique** — couplée à un enrichissement relatif des pays quittant le seuil de pauvreté — la demande en calories augmentera de 50 à 70% d'ici les 30 prochaines années¹¹.

Or, pour produire plus d'aliments, l'agro-industrie a besoin de plus de ressources qui sont déjà sous pression et limitées : la qualité des sols, le stress hydrique et le changement climatique constituent ainsi des défis majeurs pour les agriculteurs.

A ces enjeux, s'ajoute la désaffection pour les métiers de la terre, de la culture et de l'élevage. Dans les pays développés, le nombre de personnes travaillant dans ce secteur s'est effondré ces dernières décennies, laissant l'industrie face à une crise des vocations et à une pénurie de main d'œuvre.

Enfin, si la production agricole doit évoluer, ce sont également les **modes de consommation** qui doivent être repensés : chaque année, 30% de la nourriture mondiale produite par l'homme pour sa propre consommation, soit environ 1,3 milliards de tonnes¹², est perdue ou gaspillée. Au-delà de l'ineptie de la situation quand on sait que plus de 800 millions de personnes souffrent de malnutrition¹³, **ce gaspillage alimentaire représente à lui seul 20% de la consommation d'eau douce, d'engrais et de terres cultivées.** Des aliments qui, puisque non utilisés, produisent inutilement des gaz à effet de serre, contribuant un peu plus au réchauffement de la planète.

9. The State of the World's Land and Water Resources for Food and Agriculture: Managing systems at risk, Food and Agriculture Organization of the United Nations and Earthscan

10. UICN, The Lancet, 2019

11. The State of Food Security and Nutrition in the World 2021, FAO

12. Worldwide food waste, UNEP

13. <https://www.actioncontrelafaim.org/a-la-une/pourquoi-la-faim-dans-le-monde-existe-t-elle-toujours/>





Focus : *L'agriculture 4.0*

Le futur de l'agriculture

En 2018, le World Government Summit publiait *"Agriculture 4.0 - The Future Of Farming Technology"*, un rapport détaillant les quatre principales évolutions auxquelles l'agriculture va devoir faire face dans un avenir proche : la démographie, la raréfaction des ressources naturelles, le changement climatique et le gaspillage alimentaire.

L'agriculture 4.0 constitue l'une des réponses à ces grands défis, qui passera notamment par le développement de l'agriculture de précision, couplée à l'utilisation de l'internet des objets (Internet of Things dit « IoT »), du big data et de la blockchain. Objectif : améliorer la qualité, les rendements et la durabilité.

La seule issue : une transformation en profondeur

Plus que jamais, c'est toute la chaîne agro-alimentaire qui doit se transformer. Et l'équation s'avère complexe :

- ▶ Produire davantage (denrées alimentaires, aliments pour animaux, fibres et carburants alternatifs avancés...) avec des ressources moindres, pour une population mondiale croissante ;
- ▶ Améliorer les rendements de manière durable tout en réduisant l'impact sur l'environnement ;
- ▶ Adapter la production alimentaire à l'évolution rapide des conditions climatiques ;
- ▶ S'adapter face à une demande croissante, des habitudes de consommation changeantes et une exigence accrue de qualité et de durabilité.

Seule la transition de la chaîne de valeur agricole vers un modèle durable permettra de résoudre cette équation et de relever les défis considérables qui y sont attachés.

L'utilisation des nouvelles technologies à grande échelle constitue ainsi un levier essentiel pour aider l'agriculture à se transformer.

QUAND LES NOUVELLES TECHNOLOGIES CONTRIBUENT À MENER LA TRANSITION DE LA CHAÎNE DE VALEUR AGRICOLE VERS UN SYSTÈME PLUS DURABLE

Le bon moment pour tout changer

Tout à la fois cohésif et positif, **le contexte est clairement à l'heure de la disruption technologique et numérique de la chaîne de valeur agricole :**

- ▶ un **cadre réglementaire** et des engagements de l'Union Européenne (Green Deal¹⁴) ; soutiens divers, notamment sous forme de subventions ;
- ▶ des **accords internationaux** (Accord de Paris, COP26) ;
- ▶ une **prise de conscience** et une disposition à payer plus dans les pays développés ;
- ▶ et un **changement de paradigme** visant à mettre l'accent sur les nutriments plutôt que sur les aliments.

Alors que les 'nouvelles' technologies ont bouleversé notre quotidien et de nombreux secteurs, l'agriculture reste l'une des industries les moins numérisées à ce jour.

Pourtant, l'application de la technologie (logiciels et matériel) **et de l'innovation** (nouvelles méthodes/solutions) au domaine de l'agriculture et de l'industrie alimentaire est à même d'apporter des réponses aux problématiques de la production alimentaire — et ce à presque toutes les étapes du processus.

L'heure est désormais à la 4^{ème} révolution agricole.

“

Le contexte est clairement à l'heure de la disruption technologique et numérique de la chaîne de valeur agricole.

”

14. https://ec.europa.eu/info/strategy/priorities-2019-2024/european-green-deal_fr

L'agro-technologie au service d'une agriculture qualitative et durable

Les nouvelles technologies agricoles peuvent aider à produire davantage d'aliments sans augmenter la pression sur les ressources. Quelques exemples concrets :

- ▶ **Agriculture de précision** : Elle s'appuie sur des analyses avancées pour optimiser et piloter au plus juste la gestion de l'eau, des nutriments ou des produits de protection des cultures afin de diminuer l'utilisation d'intrants – tout en optimisant les rendements.
- ▶ **Agrobotique** : Elle consiste à déployer la robotique dans les activités agricoles afin d'en accroître l'efficacité et la précision tout en réduisant les dommages causés à l'environnement (utilisation de combustibles non fossiles, réduction du compactage du sol, etc.).
- ▶ **Gestion intégrée des parasites et de la santé des sols** : Elle combine l'analyse de la qualité des sols à long terme et la santé des plantes à court terme en ciblant les besoins et la quantité de produits phytosanitaires (lutte ciblée contre les parasites, fixation de l'azote) et d'intrants agricoles améliorés (principes actifs naturels, rusticité).
- ▶ **Biotechnologies appliquées à la santé et à la nutrition animale** : Alliant technologies biologiques émergentes et capacités de calcul, elles permettent aux agriculteurs de détecter les maladies animales à un stade précoce afin de réduire leur taux de mortalité et d'améliorer leurs pratiques ali-

mentaires grâce à des solutions et des ingrédients alternatifs, tout en réduisant la quantité de produits synthétiques et l'empreinte carbone de la production de protéines animales.

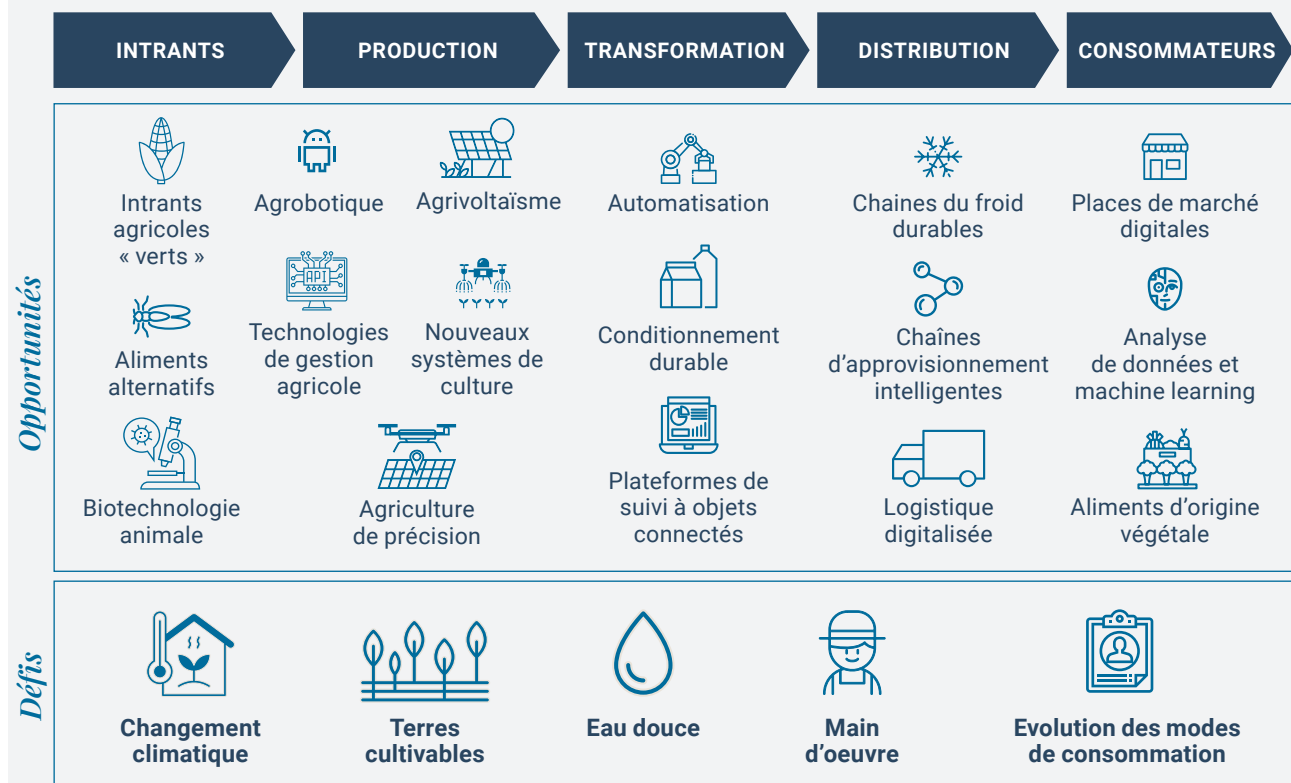
L'agro-technologie au service d'une agriculture résiliente

Les nouvelles technologies agricoles peuvent aider à adapter la production agricole au changement climatique :

- ▶ **Nouveaux systèmes de production** : Déployés dans un environnement contrôlé ou adapté, ces systèmes (agrivoltaïsme, agriculture verticale, aéroponie...) permettent aux agriculteurs de réduire les risques et les pertes liés au climat là où les ressources naturelles locales sont rares ;
- ▶ **Analyse prédictive** : Elle s'appuie sur les prévisions météorologiques et l'analyse de données pour protéger les cultures contre les mauvaises conditions météorologiques, optimiser les périodes de récolte et réduire les pertes ;
- ▶ **Nouveaux programmes de sélection génétique sophistiqués**¹⁵ : ils visent à développer des semences non-OGM mieux adaptées aux perturbations climatiques (telles que la chaleur extrême, la sécheresse ou le gel) ou encore des micronutriments apportés tout au long du cycle de culture ou avec de meilleures qualités nutritionnelles, permettant de réduire les pertes jusqu'à la récolte et sa sortie de l'exploitation.

15. Feeding the world sustainably, McKinsey

Zoom sur : La chaîne de valeur alimentaire, entre challenges et opportunités



Source: IGPI, adaptation Mirova



L'agro-technologie en guerre contre le gaspillage alimentaire

Les nouvelles technologies agricoles peuvent aider à réduire fortement la déperdition des denrées alimentaires. Comment ? :

Grâce à l'automatisation et à la traçabilité de la chaîne d'approvisionnement, les entreprises suivent les étapes critiques de la chaîne d'approvisionnement et déploient des dispositifs de contrôle adaptés (contrôle de la fraîcheur, inspection de la qualité, tests de sécurité...)

Ou encore grâce à des produits et nutriments à haute valeur ajoutée générés à partir des déchets organiques agricoles, comme des protéines à base d'insectes destinées à l'aquaculture et à l'alimentation animale.

LES SOLUTIONS EXISTENT. NOTRE STRATÉGIE DE PRIVATE EQUITY À IMPACT ENVIRONNEMENTAL CONTRIBUE À LES DÉVELOPPER À GRANDE ÉCHELLE.

Une stratégie pour booster l'innovation technologique

Notre stratégie de capital investissement a pour ambition de favoriser et d'accompagner le développement des innovations sur les marchés matures, en capitalisant sur les centres technologiques d'excellence en Europe (avec la possibilité d'élargir jusqu'à 20% des investissements dans d'autres pays membres de l'OCDE).

Jusqu'à peu encore, le financement de l'agro-technologie était essentiellement assuré par des fonds de capital-risque focalisés sur la phase d'amorçage et n'assurant pas une diffusion massive des innovations dans les pratiques agricoles du quotidien.

“

Nous investissons dans des sociétés dont l'intelligence entrepreneuriale et la capacité d'innovation ont donné naissance à des technologies éprouvées face aux problématiques environnementales.

”

Cette stratégie répond à la nécessité de passer à l'échelle ces nouvelles technologies agricoles éprouvées qui ont un réel besoin en capital pour accompagner leur croissance avec des objectifs d'impact ambitieux et mesurables.

Sont ainsi concernées et soutenues les entreprises qui... :

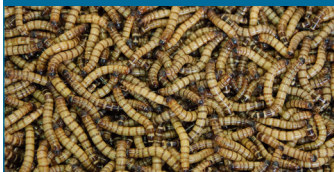
- ▶ ont prouvé que leur technologie fonctionne et ont une stratégie claire de mise sur le marché ;
- ▶ ont un fort impact direct et indirect sur l'environnement grâce à des innovations qui ne sont pas facilement reproductibles ;
- ▶ apportent des solutions à certains des défis auxquels sont confrontés les agriculteurs et les autres acteurs de la chaîne de valeur alimentaire ;
- ▶ favorisent la mise en place d'un système agricole durable, productif et efficace.

Moteurs de la transition de la chaîne de valeur agricole, les agro-technologies ont le potentiel d'en démultiplier l'impact et de coupler cette transformation à d'autres leviers environnementaux : l'économie circulaire, les énergies renouvelables et les technologies propres.

QUAND LES SOLUTIONS SONT LÀ

Focus sur 2 exemples d'investissements innovants réalisés par nos équipes

AGRONUTRIS : *La bioconversion pour nourrir et préserver durablement le monde*



► **Activité** : entreprise française de biotechnologie, Agronutris s'est fixé pour mission de nourrir et de préserver un monde durable par la bioconversion.

► **Date de création** : 2011

► **Fondateurs** : Medhi Berrada ; Cédric Auriol

► **Siège** : France (Saint-Orens-de-Gameville)

Pour en savoir plus sur Agronutris :
www.agronutris.com

La solution de rupture : des solutions protéiques à base d'insectes

Obtenu par bioconversion à partir des déchets agricoles comme principale matière première, la protéine alternative d'AgroNutris peut être utilisée à différentes fins :

- **nourriture pour les poissons en aquaculture** (remplaçant les protéines à base de poisson) ;
- **nourriture pour l'industrie des animaux de compagnie** (remplaçant les protéines à base de viande ou de poisson) ;
- **ou encore pour la consommation humaine directe** (même si elle reste marginale à ce jour) et pour d'autres industries de protéines animales dans l'avenir.

Avec cette solution, Agronutris relève 3 défis en 1 :

- la réduction de l'**impact de l'aquaculture sur l'océan** ;
- la réponse aux **besoins en protéines** d'une population en croissance démographique ;
- et la valorisation de **sous-produits/déchets agricoles**.

“Un monde profondément bousculé par la croissance démographique, par la crise écologique et par la technologie numérique, nous appelle à agir et changer de paradigme.” (Agronutris)

OMBREA : *Le contrôle et la protection climatique des cultures*



► **Activité** : start-up française acteur de la transition écologique, Ombrea propose aux producteurs des solutions pour pallier les problématiques climatiques complexes

► **Date de création** : 2016

► **Fondateurs** : Christian Davico ; Julie Davico-Pahin

► **Implantation** : France (Aix-en-Provence)

Pour en savoir plus sur Ombrea : www.ombrea.fr

La technologie de rupture : des ombrières photovoltaïques

Installé au-dessus des cultures de plein champ, le système Ombrea se déploie et se rétracte pour recréer un **microclimat optimal et les conditions propices au bon développement des plantes**, même en cas d'événements climatiques extrêmes (gel, sécheresse, fortes pluies...). Doté d'un ensemble complet d'une dizaine de capteurs et d'un **ensemble agro-photovoltaïque breveté**, le système est piloté par un algorithme.

Le système offre de multiples bénéfices :

- protection contre les aléas climatiques ;
- amélioration de la qualité des récoltes et des rendements ;
- maîtrise de l'irrigation ;
- réduction des intrants phytosanitaires ;
- production d'énergie renouvelable.

Avec ce système, Ombrea relève 3 défis en 1 :

- l'optimisation des sols pour **produire plus avec moins** ;
- la réduction de l'**impact du changement climatique sur les rendements des productions végétales** ;
- l'application des technologies durables pour **accélérer la transition énergétique**.

“Notre équipe pluridisciplinaire, composée d'ingénieurs informatiques et mécaniques, d'agronomes et de chefs de projets s'engage chaque jour à répondre aux besoins des agriculteurs.”



Tout savoir sur : La stratégie Mirova de Private Equity à Impact Environnemental

Notre conviction : accélérer et intensifier l'impact positif favorise une performance financière solide. En d'autres termes, l'impact nourrit la performance.

Un objectif : accélérer le passage à l'échelle de solutions environnementales innovantes et positivement impactantes.

Un potentiel considérable : le déficit de financement des Objectifs de Développement Durable des Nations Unies est estimé à **2 500 milliards USD par an**¹.

Une approche multithématique :

1. Agri-Agro technologie
2. Économie circulaire
3. Énergies renouvelables
4. Ville durable
5. Ressources naturelles

Un ciblage sélectif :

- ▶ Des entreprises ayant **un modèle d'affaire traitant directement au moins un des ODD² ciblés.**
- ▶ Des **solutions et technologies innovantes éprouvées.**
- ▶ Des entreprises qui mettent ou souhaitent mettre en œuvre **des normes ESG³ rigoureuses.**
- ▶ Des entreprises ayant **un modèle d'affaire éprouvé.**

- ▶ Des entreprises **rentables ou sur le point de l'être.**
- ▶ Des tours de table de type « **Capital Accélération** » pour fournir du capital à des entreprises en phase de croissance.

En synthèse, une stratégie à destination des investisseurs institutionnels comme privés qui présente 3 avantages majeurs :

- ▶ **un spectre d'impact large** permettant à nos investisseurs de contribuer à des Objectifs de Développement Durable multiples ;
- ▶ **une sélection pointue d'entreprises cibles**, issue d'une offre riche et variée ;
- ▶ **un couple rendement/risque** attractif et diversifié.

Pour en savoir plus :

visitez notre page dédiée sur notre site web et découvrez la présentation de notre stratégie d'investissement en images.



1. Nations Unies - Forum d'affaires sur les objectifs de développement durable

2. Les Objectifs de Développement Durable (ODD) des Nations-Unies définissent 17 priorités pour un développement socialement équitable, sûr d'un point de vue environnemental, économiquement prospère, inclusif et prévisible à horizon 2030.

3. Environnemental Social et Gouvernance

Informations légales

Ces stratégies sont soumises au risque de perte en capital. Les informations présentées ci-dessus ne constituent ni un élément contractuel, ni un conseil en investissement. L'accès aux produits et services présentés ici peut faire l'objet de restrictions à l'égard de certaines personnes ou de certains pays.

Mirova est une société de gestion dédiée à l'investissement durable et un affilié de Natixis Investment Managers. Grâce à sa gestion de conviction, l'objectif de Mirova est de combiner recherche de création de valeur sur le long terme et développement durable. Pionniers dans de nombreux domaines de la finance durable, les talents de Mirova ont pour ambition de continuer à innover afin de proposer à leurs clients des solutions à fort impact environnemental et social. Mirova et ses affiliés gèrent 25,9 Milliards d'euros au 30 Septembre 2021. Mirova est une société à mission, labellisée B Corp*. *La référence à un label ne préjuge pas de la performance future des fonds ou de ses gérants.

Cette présentation est un document non contractuel à caractère purement informatif.

Cette présentation et son contenu ne constituent pas une invitation, un conseil ou une recommandation de souscrire, acquérir ou céder des parts émises ou à émettre par les fonds gérés par la société de gestion Mirova. Les services visés ne prennent en compte aucun objectif d'investissement, situation financière ou besoin spécifique d'un destinataire en particulier. Mirova ne saurait être tenue pour responsable des pertes financières ou d'une quelconque décision prise sur le fondement des informations figurant dans cette présentation et n'assume aucune prestation de conseil, notamment en matière de services d'investissement.

L'information contenue dans ce document est fondée sur les circonstances, intentions et orientations actuelles et peuvent être amenées à être modifiées. Bien que Mirova ait pris toutes les précautions raisonnables pour vérifier que les informations contenues dans cette présentation sont issues de sources fiables, plusieurs de ces informations sont issues de sources publiques et/ou ont été fournies ou préparées par des tiers. Mirova ne porte aucune responsabilité concernant les descriptions et résumés figurant dans ce document. Mirova ne s'engage en aucune manière à garantir la validité, l'exactitude, la pérennité ou l'exhaustivité de l'information mentionnée ou induite dans ce document ou toute autre information fournie en rapport avec le fonds. Les destinataires doivent en outre noter que cette présentation contient des informations prospectives, délivrées à la date de cette présentation. Mirova ne s'engage pas à mettre à jour ou à réviser toute information prospective, que ce soit en raison de nouveaux renseignements, d'événements futurs ou pour toute autre raison. Mirova se réserve le droit de modifier ou de retirer ces informations à tout moment, sans préavis.

Les informations contenues dans ce document sont la propriété de Mirova. La distribution, possession ou la remise de cette présentation dans ou à partir de certaines juridictions peut être limitée ou interdite par la loi. Il est demandé aux personnes recevant ce document de s'informer sur l'existence de telles limitations ou interdictions et de s'y conformer.

La politique de vote et d'engagement de Mirova ainsi que le code de transparence sont disponibles sur son site Internet: www.mirova.com.

Le présent document est fourni uniquement à des fins d'information aux prestataires de services d'investissement ou aux autres Clients Professionnels ou Investisseurs Qualifiés et, lorsque la réglementation locale l'exige, uniquement sur demande écrite de leur part. Il peut également être utilisé auprès des clients non-professionnels. Il relève de la responsabilité de chaque prestataire de services d'investissement de s'assurer que l'offre ou la vente de titres de fonds d'investissement ou de services d'investissement de tiers à ses clients respecte la législation nationale applicable.

En France : Le présent document est fourni par Natixis Investment Managers International - Société de gestion de portefeuilles agréée par l'Autorité des Marchés Financiers sous le n° GP 90-009, société anonyme immatriculée au RCS de Paris sous le numéro 329 450 738. Siège social: 43 avenue Pierre Mendès France, 75013 Paris.

Au Luxembourg : Le présent document est fourni par Natixis Investment Managers S.A. – Société de gestion luxembourgeoise agréée par la Commission de Surveillance du Secteur Financier, société anonyme immatriculée au RCS de Luxembourg sous le numéro B115843. 2, rue Jean Monnet, L-2180 Luxembourg, Grand-Duché de Luxembourg.

En Belgique : Le présent document est fourni par Natixis Investment Managers S.A., Belgian Branch, Gare Maritime, Rue Picard 7, Bte 100, 1000 Bruxelles, Belgique

En Suisse : Le présent document est fourni par Natixis Investment Managers, Switzerland Sàrl, Rue du Vieux Collège 10, 1204 Genève, Suisse ou son bureau de représentation à Zurich, Schweizergasse 6, 8001 Zürich.

Les entités susmentionnées sont des unités de développement commercial de Natixis Investment Managers, la holding d'un ensemble divers d'entités de gestion et de distribution de placements spécialisés présentes dans le monde entier. Les filiales de gestion et de distribution de Natixis Investment Managers mènent des activités réglementées uniquement dans et à partir des pays où elles sont autorisées. Les services qu'elles proposent et les produits qu'elles gèrent ne s'adressent pas à tous les investisseurs dans tous les pays.

Bien que Natixis Investment Managers considère les informations fournies dans le présent document comme fiables, y compris celles des tierces parties, elle ne garantit pas l'exactitude, l'adéquation ou le caractère complet de ces informations.

La remise du présent document et/ou une référence à des valeurs mobilières, des secteurs ou des marchés spécifiques dans le présent document ne constitue en aucun cas un conseil en investissement, une recommandation ou une sollicitation d'achat ou de vente de valeurs mobilières, ou une offre de services. Les investisseurs doivent examiner attentivement les objectifs d'investissements, les risques et les frais relatifs à tout investissement avant d'investir. Les analyses et les opinions mentionnées dans le présent document représentent le point de vue de (des) l'auteur (s) référencé(s). Elles sont émises à la date indiquée, sont susceptibles de changer et ne sauraient être interprétées comme possédant une quelconque valeur contractuelle.

Le présent document ne peut pas être distribué, publié ou reproduit, en totalité ou en partie.

Tous les montants indiqués sont exprimés en USD, sauf indication contraire.

Document non contractuel, rédigé en Janvier 2022

MIROVA

Société de gestion de portefeuille - Société Anonyme
RCS Paris n°394 648 216 - Agrément AMF n° GP 02-014
59, Avenue Pierre Mendes France – 75013 - Paris
Mirova est un affilié de Natixis Investment Managers.
En savoir plus : www.mirova.com
Linkedin : <https://www.linkedin.com/company/Mirova/>
Twitter : https://twitter.com/Mirova_RI

NATIXIS INVESTMENT MANAGERS

Société anonyme - RCS Paris 453 952 681
43, Avenue Pierre Mendes France – 75013 – Paris
Natixis Investment Managers est une filiale de Natixis.
En savoir plus : www.im.natixis.com
Linkedin : <https://www.linkedin.com/company/natixis-investment-managers>
Twitter : <https://twitter.com/natixisim>